

宏观经济数据月报

2018年 第6期 总67期

中国中小企业协会主办

2018年7月30日

目 录

一、宏观数据	3
1. 关键数据的表和图	3
2. 月度宏观经济数据简析	6
(1) GDP 6.8% ↑	6
(2) 规模以上工业增加值 6.9% ↑	7
(3) 规模以上工业企业实现利润 17.2% ↑	7
(4) 进出口总值 7.9% ↑	7
(5) 全国固定资产投资 6.0% ↑	8
(6) 社会消费品零售总额累计 9.4% ↑	8
(7) 财政收支 10.6% ↑、7.8% ↑	8
(8) 居民消费价格总水平 (CPI) 1.9% ↑	9
(9) 全国工业生产者出厂价格 (PPI) 4.7% ↑	9
(10) 中国制造业采购经理指数 (PMI) 51.5%、0.4 ↓ ...	9
(11) 中国非制造业商务活动指数 55.0%、0.1 ↑	10



(12) 财新中国制造业采购经理人指数 51.0%、0.1 ↓ ...	11
(13) 全社会用电量 9.4% ↑	11
(14) 货物运输量 6.9% ↑	11
3. 月度金融数据	12
(1) 社会融资规模情况	12
(2) 货币供应量 (M0、M1、M2)	13
(3) 本外币贷款情况	13
二、证券市场数据	14
1. 股票市场	14
(1) 中小板市场	14
(2) 创业板市场	14
(3) 新三板市场	14
2. 债券市场	14
三、国外数据	15
1. 美国	15
2. 日本	17
3. 欧元区	19

一、宏观数据

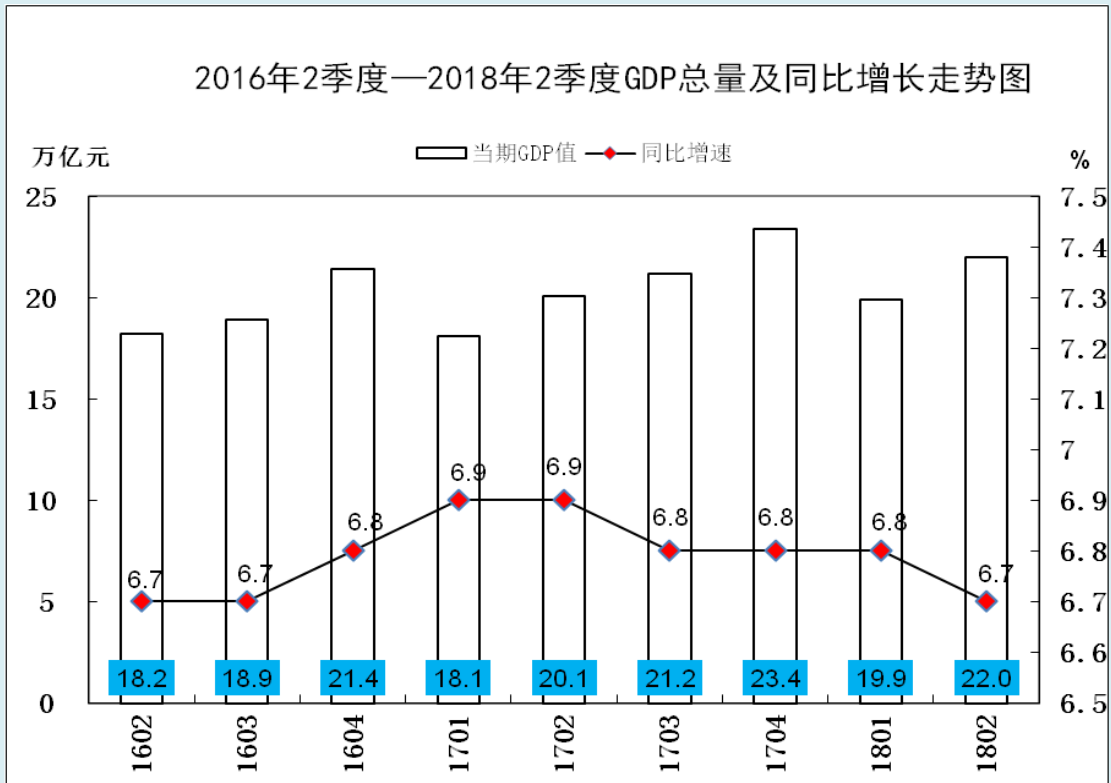
1. 关键数据的表和图

(1) 表1 2018年1-6月宏观经济指标一览

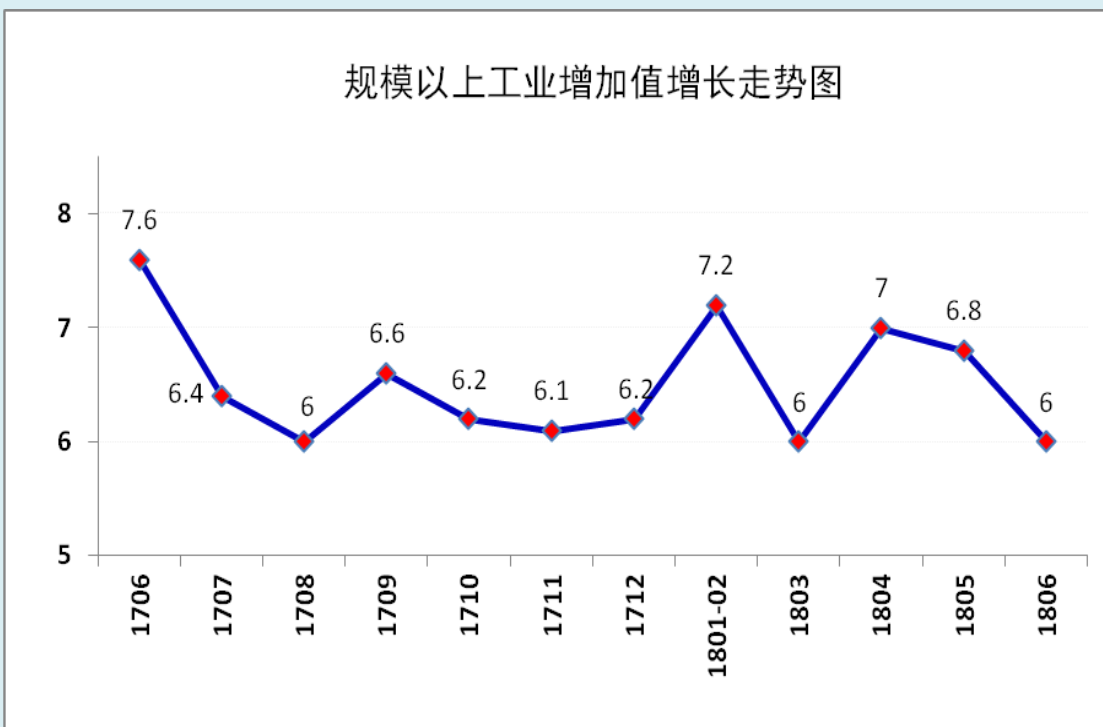
	经济观测指标	2018年1-6月	同比 (%)	2018年6月	同比 (%)
1	GDP (万亿元)	41.89 (2018年上半年)	6.8	38.15 (2017年上半年)	6.9
2	全国固定资产投资 (不含农户) (亿元)	297316	6.0 ↑	81273	5.7 ↑
	民间固定资产投资 (亿元)	184539	8.4 ↑	50140	9.2 ↑
3	社会消费品零售总额 (亿元)	180018	9.4 ↑	30842	9.0 ↑
4	进出口总值 (亿元)	141226.8	7.9 ↑	24935.6	4.3 ↑
	其中: 出口	75120	4.9 ↑	13777.2	3.1 ↑
	进口	66106.8	11.5 ↑	11158.4	6.0 ↑
	贸易顺差	9013.2	——	2618.8	——
5	全社会用电量 (亿千瓦时)	32291	9.4 ↑	5663	8.0 ↑
6	货物运输量 (亿吨)	232.09	6.9 ↑	43.50	6.3 ↑
	其中: 铁路运输量 (亿吨)	19.58	7.7 ↑	3.30	10.1 ↑
7	财政收入 (亿元)	104331	10.6 ↑	17680	3.5 ↑
	财政支出 (亿元)	111592	7.8 ↑	28897	7 ↑
8	规模以上工业企业实现利润 (亿元)	33882.1	17.2 ↑	6582.9	20.0 ↑
9	规模以上工业增加值	6.7 ↑	——	6.0 ↑	——
10	居民消费价格总水平 (CPI)	2.0		1.9 (6月)	1.8 (5月)
11	全国工业生产者出厂价格 (PPI)	3.9		4.7 (6月)	4.1 (5月)
12	中国制造业采购经理指数 (PMI)	——		51.5 (6月)	51.9 (5月)
	其中: 大型企业	——		52.9 (6月)	53.1 (5月)
	中型企业	——		49.9 (6月)	51.0 (5月)
	小型企业	——		49.8 (6月)	49.6 (5月)
13	中国非制造业商务活动指数	——		55.0 (6月)	54.9 (5月)
14	财新中国制造业 PMI	——		51.0 (6月)	51.1 (5月)

资料来源: 国家统计局、财政部、国家能源局、海关总署

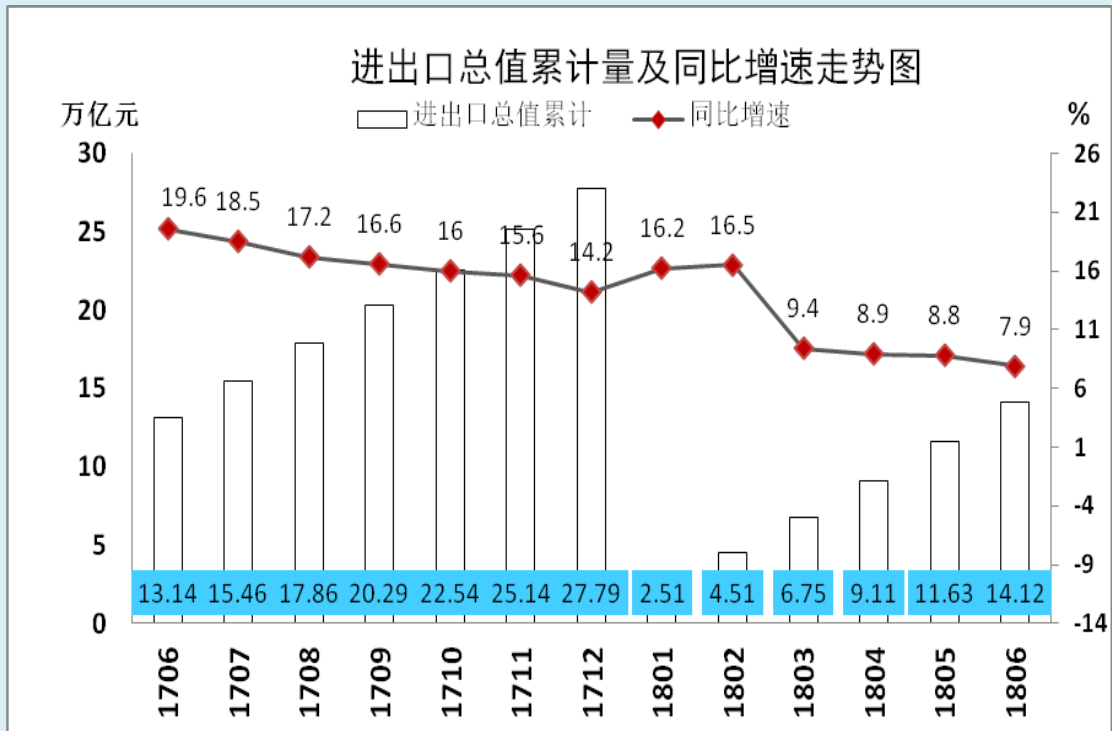
(2) GDP



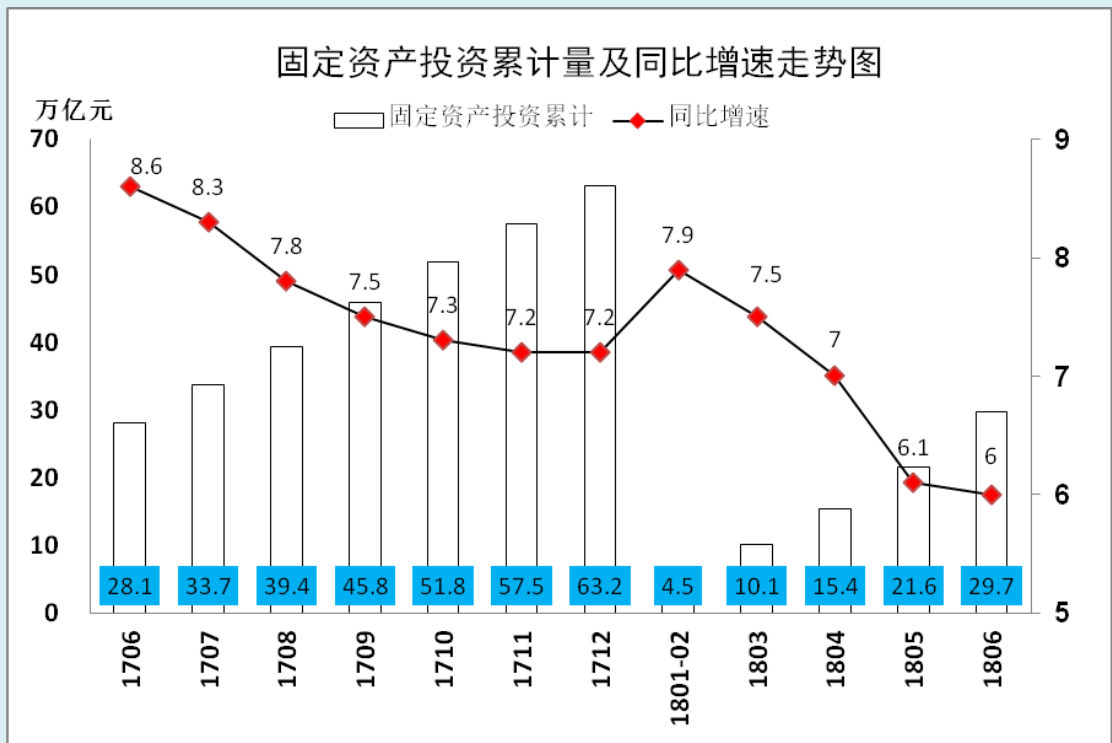
(3) 工业增加值



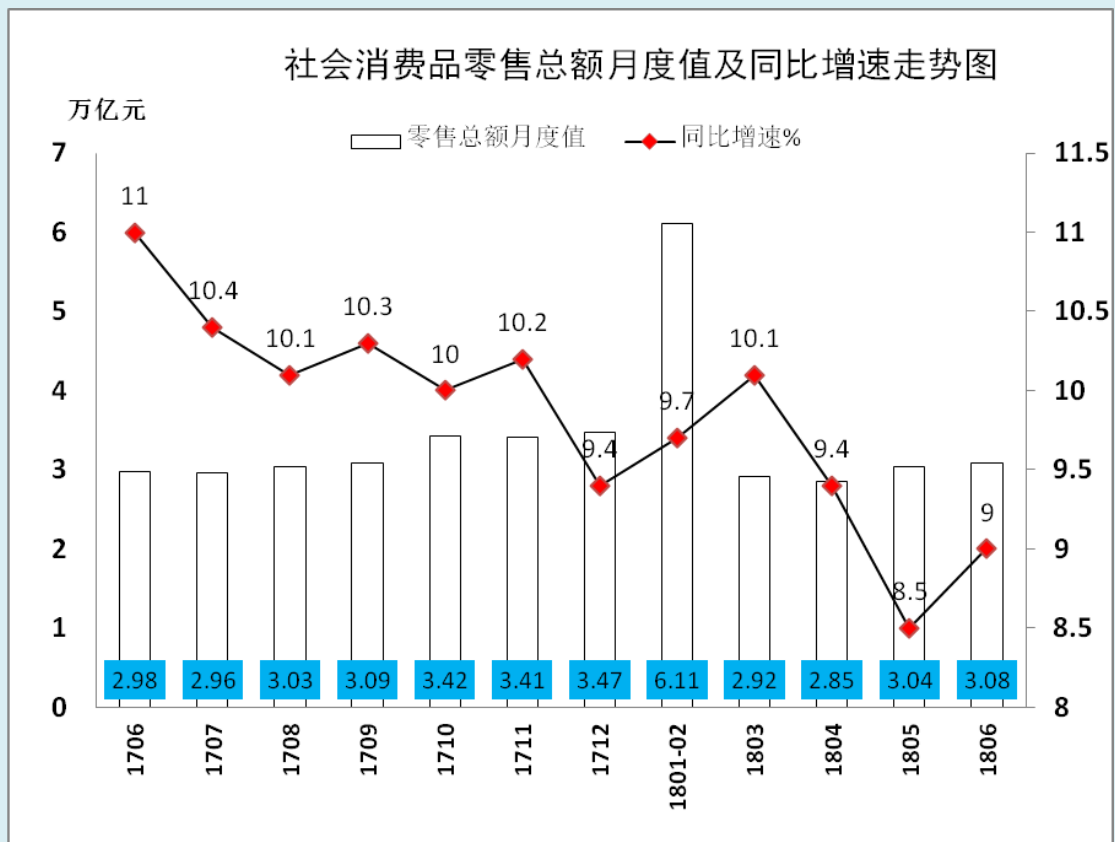
(4) 进出口总值



(5) 固定资产投资



(6) 社会消费品零售总额



2. 月度宏观经济数据简析

(1) GDP 6.8% ↑

初步核算，上半年国内生产总值 418961 亿元，按可比价格计算，同比增长 6.8%。分季度看，一季度同比增长 6.8%，二季度增长 6.7%，连续 12 个季度保持在 6.7%-6.9% 的区间。分产业看，第一产业增加值 22087 亿元，同比增长 3.2%；第二产业增加值 169299 亿元，增长 6.1%；第三产业增加值 227576 亿元，增长 7.6%。

(2) 规模以上工业增加值 6.9% ↑

1-6月份，规模以上工业增加值同比增长6.7%，增速较1-5月份回落0.2个百分点。6月份，规模以上工业增加值同比实际增长6.0%，比5月份回落0.8个百分点。从环比看，6月份，规模以上工业增加值比上月增长0.36%。

(3) 规模以上工业企业实现利润 17.2% ↑

1-6月份，全国规模以上工业企业实现利润总额33882.1亿元，同比增长17.2%，增速比1-5月份加快0.7个百分点。1-6月份，规模以上工业企业中，国有控股企业实现利润总额10248.7亿元，同比增长31.5%；集体企业实现利润总额109.7亿元，增长4.6%；股份制企业实现利润总额24059.9亿元，增长21%；外商及港澳台商投资企业实现利润总额8197.6亿元，增长8.7%；私营企业实现利润总额8889.1亿元，增长10%。

(4) 进出口总值 7.9% ↑

2018年1-6月，进出口总额141226.8亿元，同比增长7.9%。其中，出口75120亿元，增长4.9%；进口66106.8亿元，增长11.5%。进出口相抵，顺差9013.2亿元。6月份，进出口总额24935.6亿元，同比上升4.3%。其中，出口13777.2亿元，同比上升3.1%；进口11158.4亿元，同比增长6.0%。

(5) 全国固定资产投资 **6.0% ↑**

2018年1-6月份，全国固定资产投资（不含农户）297316亿元，同比增长6%，增速比1-5月份回落0.1个百分点。从环比速度看，6月份固定资产投资（不含农户）增长0.48%。其中，民间固定资产投资184539亿元，同比增长8.4%。

分登记注册类型看，内资企业投资同比增长6.4%，增速比1-5月份回落0.2个百分点；港澳台商投资下降5.1%，降幅收窄0.1个百分点；外商投资增长2.3%，1-5月份为下降1.1%。

(6) 社会消费品零售总额累计 **9.4% ↑**

2018年1-6月份，社会消费品零售总额180018亿元，同比增长9.4%。其中，限额以上单位消费品零售额69938亿元，增长7.5%。6月份，社会消费品零售总额30842亿元，同比名义增长9.0%。其中，限额以上单位消费品零售额12448亿元，增长6.5%。

(7) 财政收支 **10.6% ↑**、**7.8% ↑**

1-6月累计，全国一般公共预算收入104331亿元，同比增长10.6%。其中，中央一般公共预算收入49890亿元，同比增长13.7%；地方一般公共预算本级收入54441亿元，同比增长8%。全国一般公共预算收入中的税收收入91629亿元，同比增长14.4%；非税收入12702亿元，同比下降10.8%。

1-6月累计,全国一般公共预算支出111592亿元,同比增长7.8%,为年初预算的53.2%,比去年同期进度加快0.1个百分点。其中,中央一般公共预算本级支出15371亿元,同比增长8.3%;地方一般公共预算支出96221亿元,同比增长7.8%。

(8) 居民消费价格总水平(CPI) 1.9% ↑

6月份,全国居民消费价格同比上涨1.9%。其中,城市上涨1.8%,农村上涨1.9%;食品价格上涨0.3%,非食品价格上涨2.2%;消费品价格上涨1.5%,服务价格上涨2.4%。上半年,全国居民消费价格比去年同期上涨2.0%。

(9) 全国工业生产者出厂价格(PPI) 4.7% ↑

6月份,全国工业生产者出厂价格同比上涨4.7%,环比上涨0.3%。工业生产者购进价格同比上涨5.1%,环比上涨0.4%。上半年,工业生产者出厂价格比去年同期上涨3.9%,工业生产者购进价格上涨4.4%。

(10) 中国制造业采购经理指数(PMI) 51.5%、0.4 ↓

6月份,中国制造业采购经理指数(PMI)为51.5%,比上月回落0.4个百分点,仍高于上半年均值0.2个百分点,制造业总体继续保持扩张态势。从企业规模看,大型企业PMI为52.9%,比上月回落0.2个百分点,保持在临界点之上;中型企业PMI为49.9%,比上月下降

1.1个百分点，落至临界点以下；小型企业 PMI 为 49.8%，比上月回升 0.2 个百分点，仍低于临界点。

5 个分类指数 1 升 4 降。**生产指数**为 53.6%，低于上月 0.5 个百分点，仍处于扩张区间，表明制造业生产保持增长，增速有所放缓。**新订单指数**为 53.2%，比上月回落 0.6 个百分点，继续高于临界点，表明制造业市场需求保持扩张，增幅有所收窄。**原材料库存指数**为 48.8%，比上月下降 0.8 个百分点，位于临界点以下，表明制造业主要原材料库存量继续减少。**从业人员指数**为 49.0%，微低于上月 0.1 个百分点，位于临界点以下，表明制造业企业用工量收缩。**供应商配送时间指数**为 50.2%，高于上月 0.1 个百分点，位于临界点之上，表明制造业原材料供应商交货时间有所加快。

(11) 中国非制造业商务活动指数 **55.0%、0.1 ↑**

6 月份，中国非制造业商务活动指数为 55.0%，比上月上升 0.1 个百分点，高于上半年均值 0.2 个百分点，非制造业总体保持平稳向好的发展势头。其中**服务业商务活动指数** 54.0%，与上月持平，服务业继续保持较快增长态势。**新订单指数** 50.6%，比上月回落 0.4 个百分点，仍位于临界点之上，表明非制造业市场需求增速有所放缓。**投入品价格指数** 53.5%，比上月回落 0.7 个百分点，高于临界点，表明非制造业企业用于经营活动的投入品价格总体水平涨幅有所收窄。**销售价格指数** 51.1%，比上月上升 0.5 个百分点，位于临界点以上，表

明非制造业销售价格总体水平继续上涨。从业人员指数 48.9%，比上月下降 0.3 个百分点，低于临界点，表明非制造业从业人员数量收缩。业务活动预期指数 60.8%，比上月回落 0.2 个百分点，持续位于高位景气区间，表明非制造业企业对市场发展预期保持乐观。

(12) 财新中国制造业采购经理人指数 51.0%、0.1 ↓

2018 年 6 月财新中国制造业采购经理人指数 (PMI) 为 51.0，与上月微降 0.1 个百分点。受海外市场需求低迷影响，新出口订单指数连续三个月位于收缩区间，6 月创下年内新低。

(13) 全社会用电量 9.4% ↑

2018 年 1-6 月，全社会用电量累计 32291 亿千瓦时，同比增长 9.4%。分产业看，第一产业用电量 328 亿千瓦时，同比增长 10.3%；第二产业用电量 22336 亿千瓦时，同比增长 7.6%；第三产业用电量 5071 亿千瓦时，同比增长 14.7%；城乡居民生活用电量 4555 亿千瓦时，同比增长 13.2%。

(14) 货物运输量 6.9% ↑

2018 年 1-6 月，货物运输量为 232.09 亿吨，同比增长 6.9%。其中，铁路货物运输量为 19.58 亿吨，同比上升 7.7%；公路货物运输量为 179.8 亿吨，同比增长 7.7%；水路货物运输量为 32.69 亿吨，同比增长 2.5%。

3. 月度金融数据

表 2 金融数据一览表

	201806	201805	201804	201803	201802	201801	201712
社会融资总量(亿元)	11800	7608	15600	13300	11700	30600	11400
其中:人民币贷款	18400	11400	11000	11200	10200	26900	5765
外币贷款(折合人民币)	-363	-228	-26	140	86	266	169
委托贷款	-1643	-1570	-1481	-1850	-750	-714	602
信托贷款	-1620	-904	-94	-357	660	455	2247
未贴现银行承兑汇票	-3651	-1741	1454	-318	102	1437	678
企业债券	-257	-434	3776	5357	1101	1194	688
非金融企业境内股票融资	-793	438	533	1283	500	500	399
新增存款(亿元)	21000	13000	5352	15100	-3011	38600	-7929
M2(%)	8.0	8.3	8.3	8.2	8.8	8.6	8.2
M1(%)	6.6	6.0	7.2	7.1	8.5	15	11.8
M0(%)	3.9	3.6	4.5	6	13.5	-13.8	3.4
人民币存款余额增速(%)	8.4	8.9	8.9	8.7	8.6	10.5	9
人民币贷款余额增速(%)	12.7	12.6	12.7	12.8	12.8	13.2	12.7
新增外汇占款(亿元)	76.08	91.44	74.22	78.38	40.51	44.8	-363
外汇储备(亿美元)	31100	-	-	31400	-	-	31400

数据来源: 中国人民银行

注: 1、外汇储备为截至当月累计值, 城镇固定资产投资为自年初到当月累计同比变动, 其余数据均为单月同比变动

2、社会融资总量=人民币各项贷款+外币各项贷款+委托贷款+信托贷款+银行承兑汇票+企业债券+非金融企业股票+保险公司赔偿+保险公司投资性房地产+其他。

(1) 社会融资规模情况

上半年社会融资规模增量累计为 9.1 万亿元, 比上年同期少 2.03 万亿元。其中, 对实体经济发放的人民币贷款增加 8.76 万亿元, 同比多增 5548 亿元; 对实体经济发放的外币贷款折合人民币减少 125

亿元，同比多减 598 亿元；委托贷款减少 8008 亿元，同比多减 1.4 万亿元；信托贷款减少 1863 亿元，同比多减 1.5 万亿元；未贴现的银行承兑汇票减少 2717 亿元，同比多减 8388 亿元；企业债券净融资 1.02 万亿元，同比多 1.38 万亿元；非金融企业境内股票融资 2511 亿元，同比少 1799 亿元。6 月份社会融资规模增量为 1.18 万亿元，比上年同期少 5902 亿元。

(2) 货币供应量 (M0、M1、M2)

6 月末，广义货币 (M2) 余额 177.02 万亿元，同比增长 8%，增速分别比上月末和上年同期低 0.3 个和 1.1 个百分点；狭义货币 (M1) 余额 54.39 万亿元，同比增长 6.6%，增速比上月末高 0.6 个百分点，比上年同期低 8.4 个百分点；流通中货币 (M0) 余额 6.96 万亿元，同比增长 3.9%。上半年净回笼现金 1056 亿元。

(3) 本外币贷款情况

6 月末，本外币贷款余额 134.81 万亿元，同比增长 12.1%。月末人民币贷款余额 129.15 万亿元，同比增长 12.7%，增速比上月末高 0.1 个百分点，比上年同期低 0.2 个百分点。

上半年人民币贷款增加 9.03 万亿元，同比多增 1.06 万亿元。分部门看，住户部门贷款增加 3.6 万亿元，其中，短期贷款增加 1.1 万亿元，中长期贷款增加 2.5 万亿元；非金融企业及机关团体贷款增加 5.17 万亿元，其中，短期贷款增加 8731 亿元，中长期贷款增加 3.72 万亿元，票据融资增加 3869 亿元；非银行业金融机构贷款增加 2334 亿元。6 月份，人民币贷款增加 1.84 万亿元，同比多增 3054 亿元。

6月末，外币贷款余额8549亿美元，同比增长2.7%。上半年外币贷款增加170亿美元，同比少增299亿美元。6月份，外币贷款减少151亿美元，同比多减277亿美元。

二、证券市场数据

1. 股票市场

(1) 中小板市场

2018年5月没有企业登陆深圳中小企业板。2018年1-5月共有8家企业登陆深圳中小企业板，募集金额103.77亿元。

(2) 创业板市场

2018年5月有4家企业登陆深圳创业板，募集金额22.9亿元。2018年1-5月有17家企业登陆深圳创业板，募集金额115.27亿元。

(3) 新三板市场

表3 截止2018年6月末新三板市场挂牌情况

项目	按转让方式		按市场分层		合计
	做市转让	集合竞价	基础层	创新层	
挂牌公司家数	1258	9985	10304	939	11243
总股本(亿股)	1216.10	5374.12	5424.41	1165.81	6590.22
流通股本(亿股)	757.58	2772.51	2777.97	752.12	3530.09
成交股票只数	421	263	396	288	684
成交金额(万元)	9515.75	36392.69	35109.05	10799.38	45908.43

2. 债券市场

6月份，债券市场共发行各类债券4.1万亿元。其中，国债发行3844亿元，地方政府债券发行5343亿元，金融债券发行3505亿元，

公司信用类债券发行 4358 亿元，资产支持证券发行 1431 亿元，同业存单发行 2.2 万亿元。

截至 6 月末，债券市场托管余额为 79.4 万亿元。其中，国债托管余额为 13.3 万亿元，地方政府债券托管余额为 16 万亿元，金融债券托管余额为 19.6 万亿元，公司信用类债券托管余额为 17.6 万亿元，资产支持证券托管余额为 2.2 万亿元，同业存单托管余额为 8.9 万亿元。

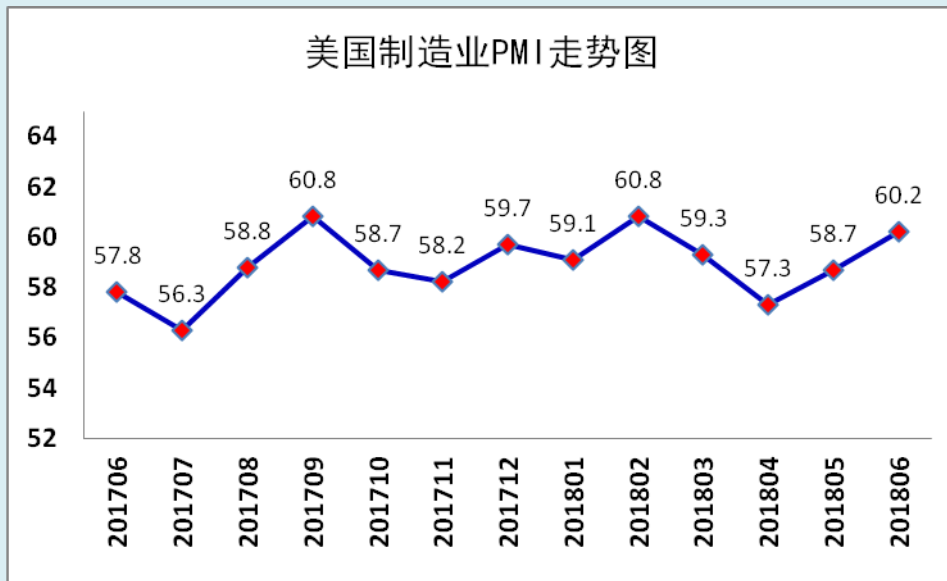
三、国外数据

表 4 2018 年 6 月宏观经济指标一览

国家 指标	美国			日本			欧元区		
	6 月	5 月	较上月	6 月	5 月	较上月	6 月	5 月	较上月
PMI	60.2	58.7	1.5 ↑	53.0	52.8	0.2 ↑	54.9	54.1	0.8 ↑
消费者信心指数	126.4	128.0	1.6 ↓	43.7	43.8	0.1 ↓	-0.5	0.2	0.7 ↓
失业率	4.0	3.8	0.2 ↑	2.4	2.2	0.2 ↑	——	8.4	——
工业产出	0.6	-0.5	1.1 ↑	——	-0.2	——	——	1.3	——

1. 美国

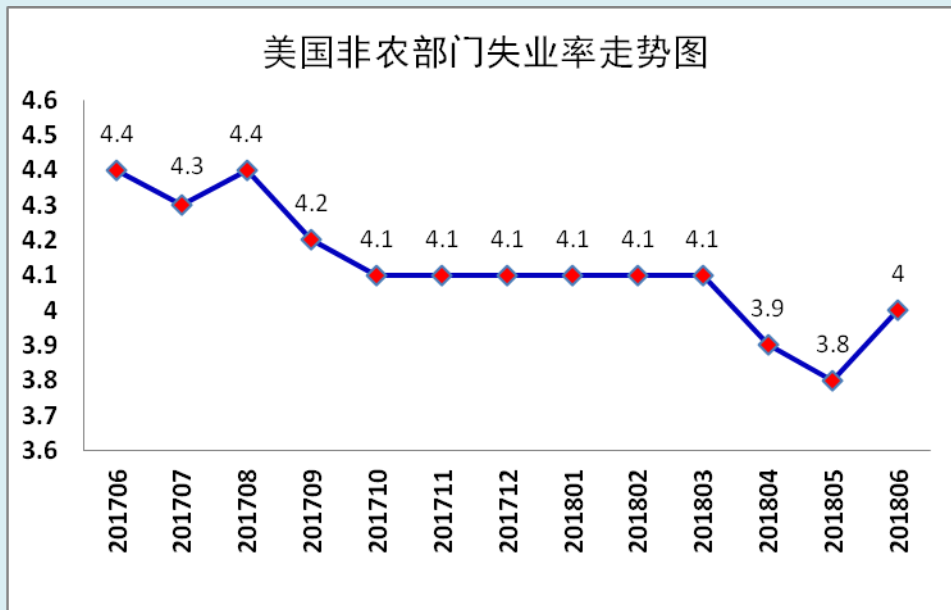
美国制造业采购经理人指数 美国 6 月 ISM 制造业指数 60.2，继续保持回升态势，显示美国制造业持续扩张。但是，大部分受访制造商对关税影响企业当前和未来的业务活动表示担忧。



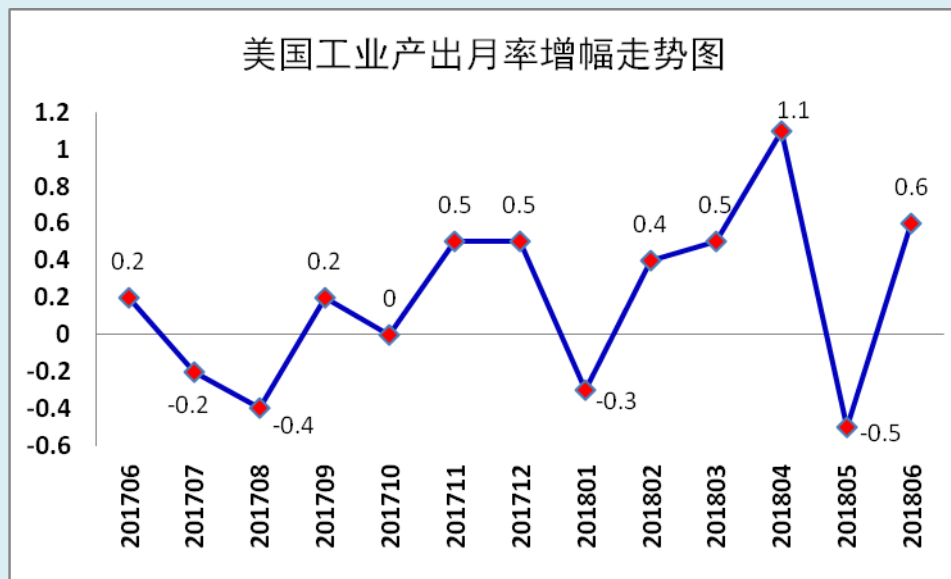
美国消费者信心指数 美国 6 月咨商会消费者信心指数 126.4，较上月回落 1.6 个百分点。



美国非农业部门失业率 美国 6 月失业率为 4.0%，较前值高 0.2 个百分点，失业率上升部分“归功于”新增劳动力，并非经济疲软。6 月新增非农就业 21.3 万，劳动参与率上升至 62.9%。

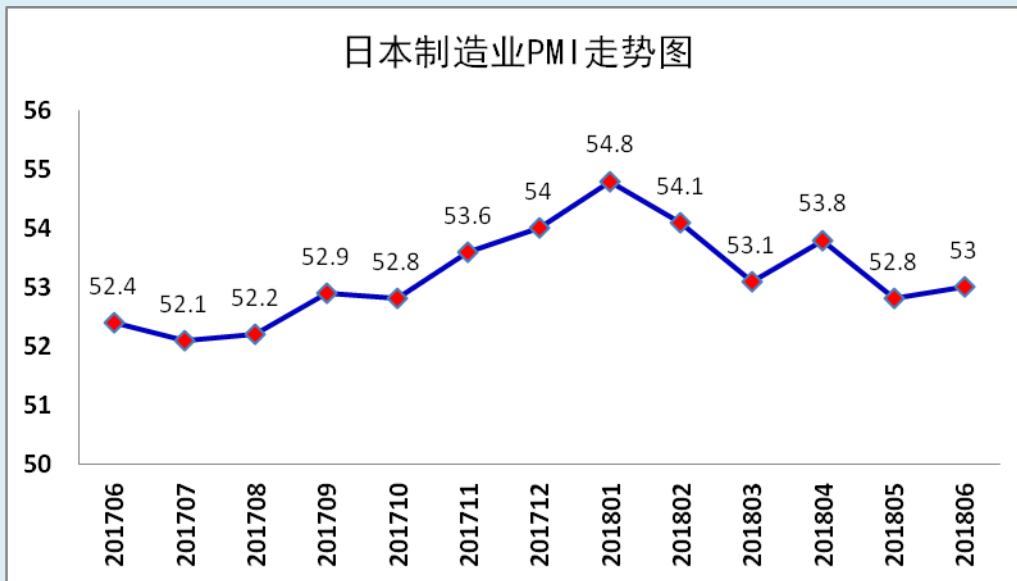


美国工业产值 美国6月工业产出(月率)环比上升0.6个百分点,前值修正为-0.5%。

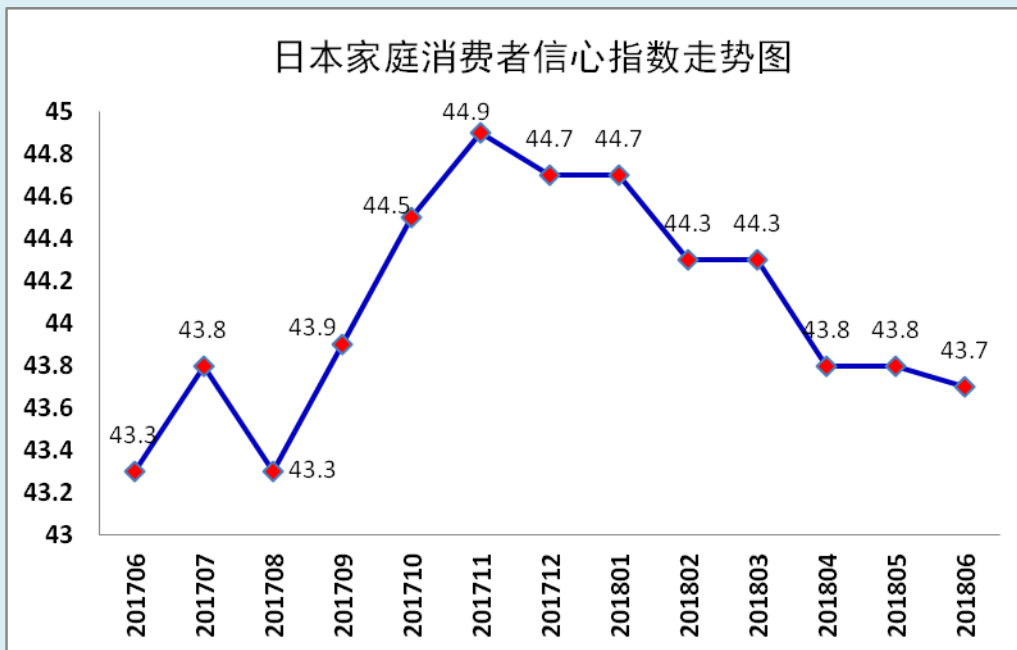


2. 日本

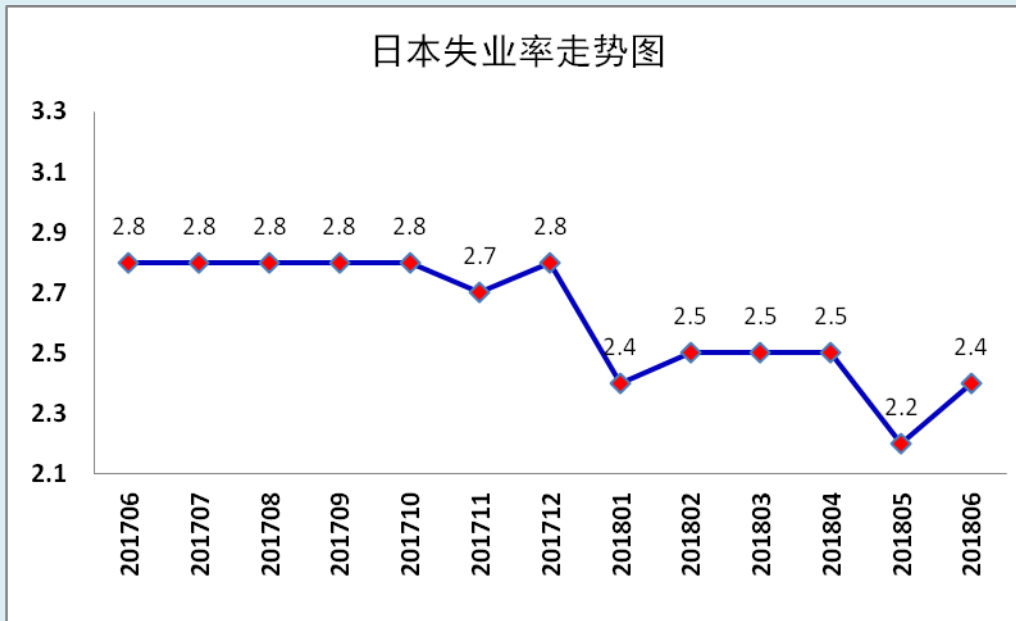
日本制造业采购经理人指数 日本6月份,制造业PMI为53.0,环比增长0.2个百分点;服务业PMI终值为51.4,环比增长0.4个点;综合PMI终值为52.1,环比增长0.4个点。



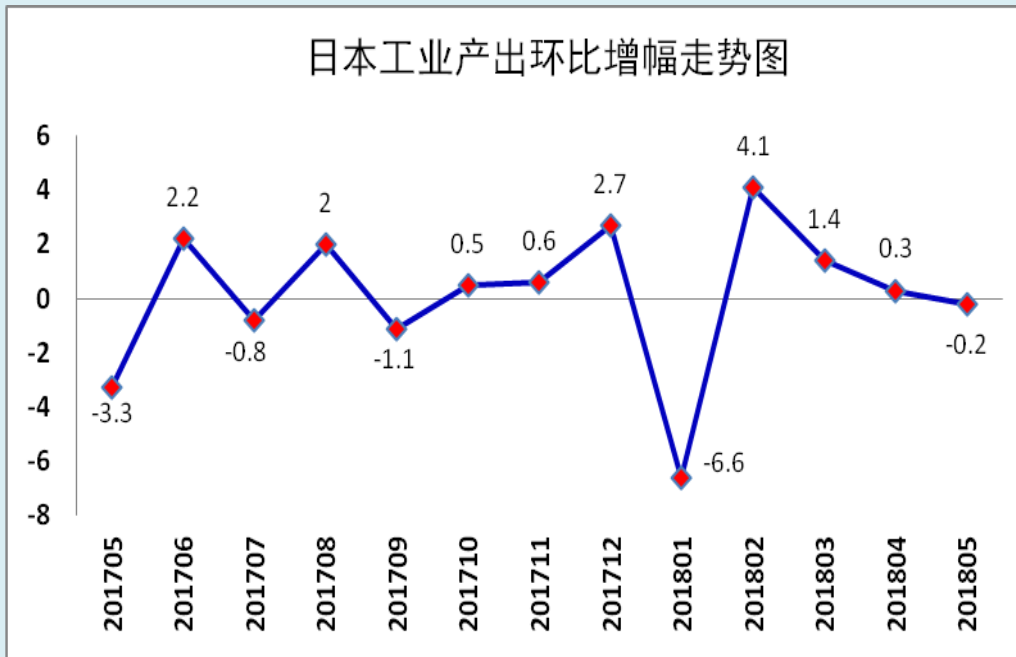
日本家庭消费者信心指数 日本 6 月份家庭消费者信心指数为 43.7，较上月下降 0.1。



日本失业率 日本 6 月失业率为 2.4%，前值 2.2%。失业总人数为 168 万人，同比下降 12.5%。就业总人数为 6687 万人，同比增加 1.6%。

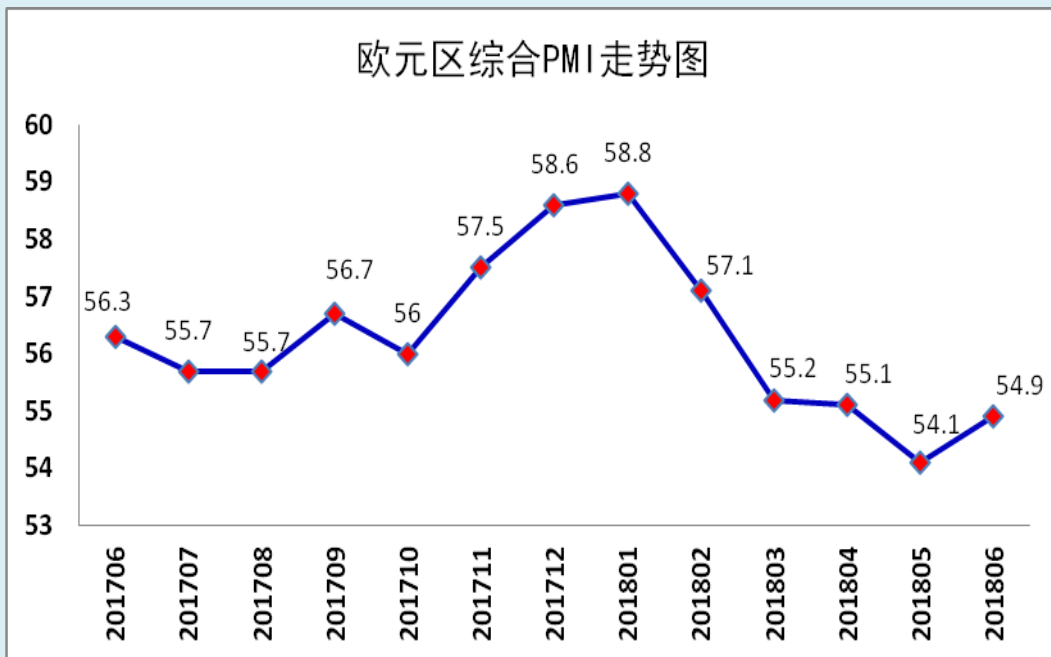


日本工业产出 日本 5 月工业产出环比终值为-0.2%，5 月工业产出同比终值 4.2%。

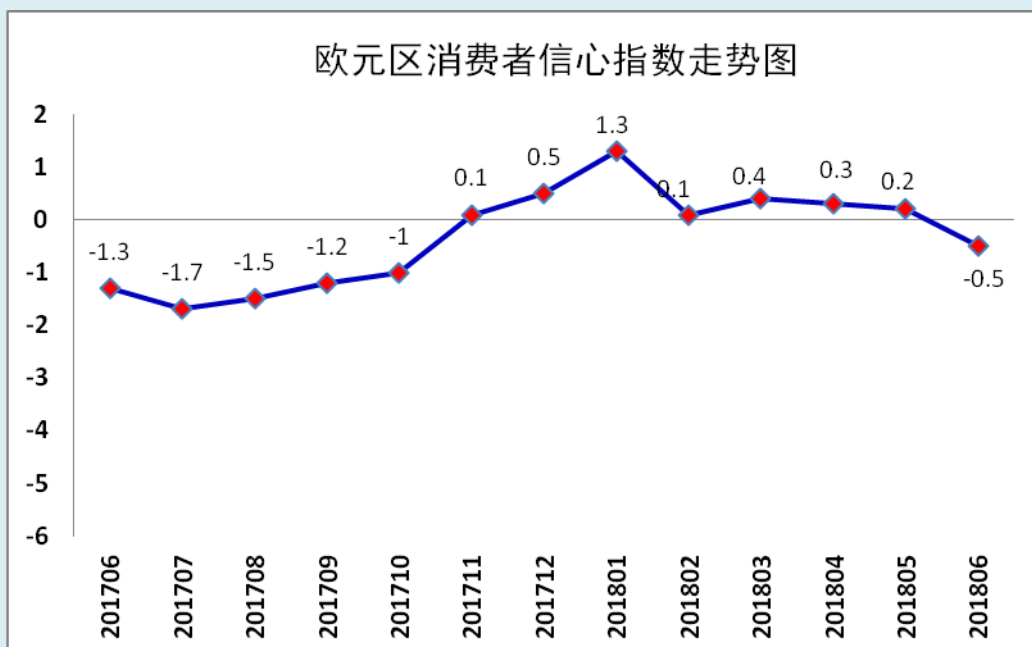


3. 欧元区

欧元区综合 PMI 欧元区 6 月综合 PMI 终值 54.9，较前值上升 0.8；制造业 PMI 终值 54.9，服务业 PMI 终值 55.2。

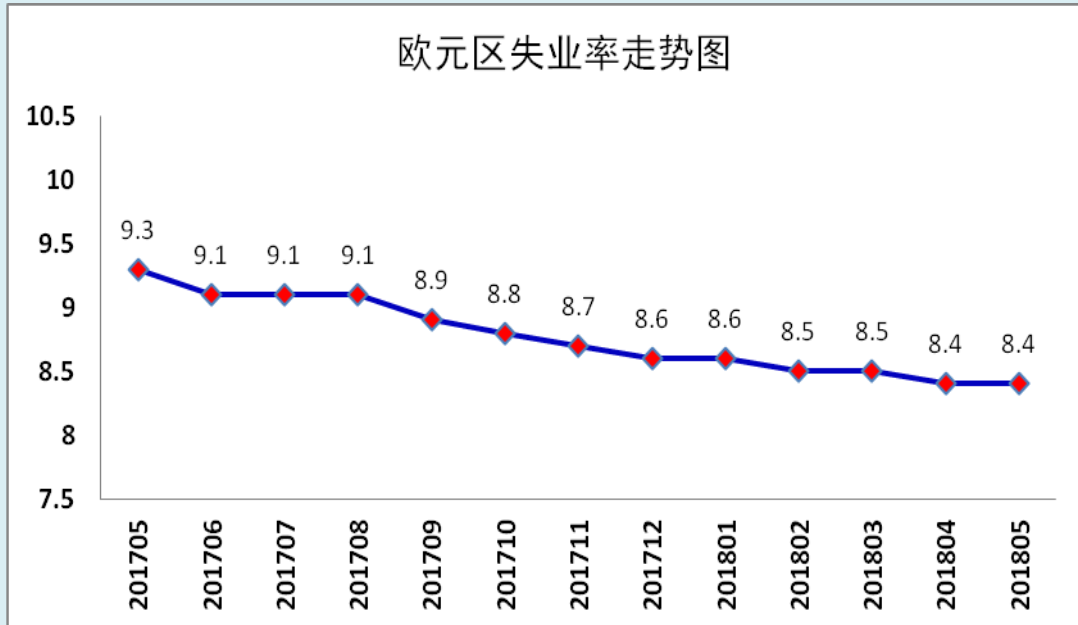


欧元区消费者信心指数 欧元区 6 月消费者信心指数回落至 -0.5，前值为 0.2。



欧元区失业率 欧元区 5 月失业率为 8.4%，与上月持平，较上年同期下降 0.8%，仍保持欧元区自 2008 年 12 月份以来最低记录。5

月份，欧元区失业人数约 1366 万人，较上月减少约 12.5 万人，较上年同期减少约 125 万人。



欧元区工业产值 5 月份欧元区工业生产指数环比上升 1.3%，前值为-0.9%。

